

プランニングとその実行

山田 鉞 雄

ゴールドデン・ウイーク
を利用する為に我々は二

泊三日の良い地を求めて先づ日本地図を
ひらいて見た。勿論経費や交通の面も考

社の社長、S社の社長と過分な御声援を
頂戴したので経費の面は大分助かったが
上野へ到着後、計算して見ると写真代を
除いては先づ事足りた様である。そこで
実走の面では良く統制のとれた、木曾路
に良い経験をしたので、本回は、より立
派な行動をとる事に専念した。そして、

その事が我々の為に行動面に於て十二分
の効果を発揮出来た事は云う迄もない。

隊列、走行時速、間隙、休憩、出発、
到着の動作、私の過去に於けるサイクリ

いを掛ける事になったのを私は謝罪して
置く。

然し統一的な面は立派だったし、そし
て尚自由な行動が、かえつて楽であつた
事は、むしろ今後のランでも適度の統制
は不可欠であるという事を肝銘した。

又一日に走る距離も此の様な走り方を
するならば別表の様な料数が適当で最初
の計画が未知の処である丈に効果は良好

だった。

そして最後に女性サイクリストを賞讃
しなければならぬが、終始男性と分け隔
てない行動をして呉れ、車の整備から、
一切やつて呉れた事がスムーズに行く原
因でもあつた。強いと云う許りではない
精神力と、常識とを、よくマツテさせ、
頑張つて呉れた。

マネー・ジメメント

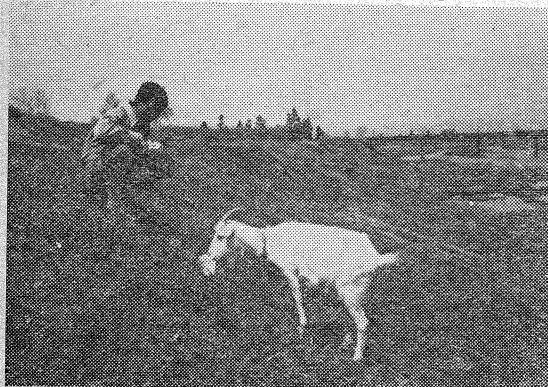
山本 秀 男

わたくしはマネジャーである。
私達みちのくサイクリングの一行によ

つて初めて試みられたものに、マネジャ
ーをおくという問題がある。たつた六人
の、しかも気のあつた者同志のプライベ
ートのランに、マネジャーがいるといつ
たら人々は驚くかも知れないが、結果は
非常に有効であつたし、少くともツアー
と銘打つ以上今後も続けたほうがいいと
思うので、以下マネジャーの生れたいき
さつと仕事の紹介を行つて読者の参考に
供したいと思う。

マネジャーといへば会社では最も重要
な人物の一人である。そういう人をサイ
クリングではリーダーと呼び、一切の責
任を負わしている。そのリーダー及びサ
ブリーダーのほかに、もう一人マネジャ
ーと呼ばれる人間がいることはどうい

ことか。疑問をもたれる方がいれば、そ
糖野目にて



の人の常識は一応健康そのものである。
だがしばしの時間をいただきたい。この
マネジャーもまた立派に一つの仕事をも
つているということを被露するから。

私達プライベートランの一行のいうマ
ネジャーは、あたかも交通公社に似てい
る。参加者の払いこんだ会費に対して、
クーポン券を発行しないが、旅館のお
世話（これは交通公社の弁で、私達の場
合は旅館の手配）から、道中牛乳を飲む
費用も、トコロテンをすゝる費用も一切
をまかなつて赤字をださないという責任
を負わされるわけである。走行の指導は
知つているもの同志だから格別の苦勞は
ないにしても、リーダーはあたかも国鉄
に似て樹てたプランどおり、全員を安全
に走行させねばならない。そのリーダー
に公共交通の仕事をタブラせてはリーダ
ーは楽しめないということから生れたの
がマネジャーである。

四月のはじめの打合せ会では費用が一
人当り四〇〇〇円を越えるのはやむを得
まいということであつた。何をきりつめ
たら安くなるか。サイクリストはいつも
この問題については真険である。汽車賃
は値切るわけにはいかない。大きな支出
で値切れるのは旅館だけである。三十代
の社会人となると、そうそう一宿一飯を
乞うというわけにもいかず、体育課のお
世話を願うという性質のツアーでもな
い。いわば旅好きのする旅である。だか
ら宿泊は旅館以外にない。いつたことも

米沢市内



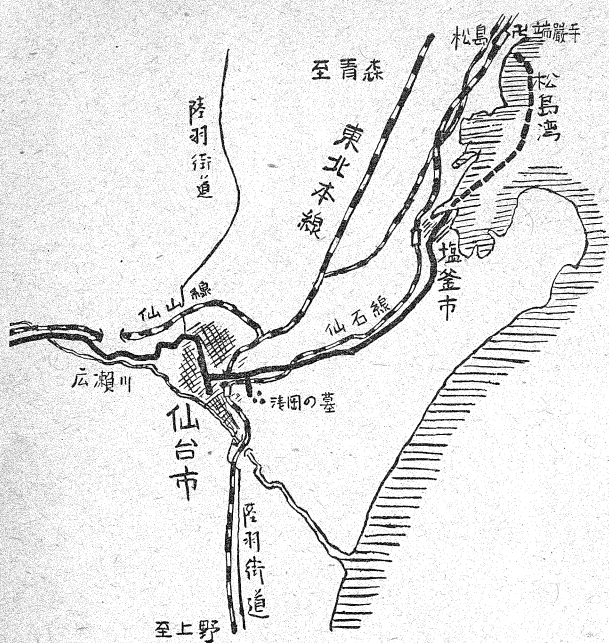
ングでは見られぬ優秀な面が多かつた。
先づ九〇点は付けられるだろう。然し後
の一〇点は不可欠の物があるのではなく
満点でも良いのだが、強いて云えば、プ
ライベート並に団体の場合でもそうだが
一人の為に多勢の者に迷惑や不快の念を
与えてはならぬと云う事であつたが残念
乍ら、これは筆者の私が演じた一駒が彼
様な減点になり切角一〇〇点になる処を
私一人の為に多勢に九〇点しか与えられ
ない事こそ、結果に於て重ねて不快な思

ない所の旅館を値切るといつても尋常の手段ではない。そこで私がマネジャーになる破目になったわけだが、私には東部輪業通信社といって仙台で業界新聞を出している会社の武田編集長という知人がある。彼に一泊五〇〇円以下の旅館を東根温泉と仙台に探してくるよう頼むことにした。そこで思いついたが折角仙台へいくならサイクリングをアツピールしようという話になった。JCAの映画とスライドをもつていつて一夕懇談会をもつて、旅館の件と併せて東部輪業通信の土橋東京支社長に話をした。東根温泉を天

童温泉に変更した外、最初の案どおりで即決という程早くこの話はまとまった。かくして私はいよいよマネジャーになった。次の打合せで費用は一人当り三、五〇〇円という話になった。木曾ツアーの経験によると費用三、一〇〇円という最低線が明示されていたが、実際に倍近く、人によると倍以上かかった。旅先の財布のひもはとかくゆるみ勝ちだ。折角旅館の一、〇〇〇円を五〇〇円にするのだからこの財布のひももついでに締めようという非常に健全な結論が生れた。そのためには会費をとつて、スベアパーツの購

入から宿泊費、昼食、牛乳、トコロテンに至るまで全部これでまかなうことにしようということに決まった。会費は三、〇〇〇円。この会費の管理はマネジャーの仕事になった。そして金銭出納係として別に一名もうけた。ツアー中は、全員の意見の一致なくしては牛乳一本たりとも飲めない。マネジャーが認めぬ限りは財布をあげない。非常に固苦しいようにきこえるが、反対に非常にいい結果を招き来した。以下マネージメント設置による利益を挙げてみると次のとおりである。第一番は安心してツアーを楽しめたことである。今日の旅館が高かつたら明日

不自由する等ということは考えないですむ。あとはよきリーダーによつて充分に楽しむことに集中できる。第二番は時間が非常に経済的である。朝食をたべて会計係が一括して払う勘定は個々に払うより数倍早い。時間の五分遅延は時間をとりもどすせりに換算すると卅分以上に相当するが、この場合短縮であるから気分的にゆとりがある。途中の牛乳一本でも同じことである。これはリーダーの気持の上での負担を大いに軽くすることに役立つ。全行程ランプを使用せずにすんだ何分の一かの原因はこれにあつたと信ずる。また自分の好きな



みちのくサイクリング経費明細表 (6名分)

支 出		收 入	
自転車輸送費 (往復保険料 900円を含む)	秋葉原～米沢6台 920円 塩釜～秋葉原 1.170	会費六名一人当り 3.000	18.000円
汽 車 賃	上野～米沢 3.360 仙台～上野 3.660	サイクル社より S 商会より K 氏より	3.000 1.000 1.000
ハイヤー・電車 バス代	1.370		
食 費	3.885		
宿 泊 料	6.100		
部品(スベア)	400		
荷物(ガキノート)	58		
仏 閣 拜 観 料	200		
自転車預け賃	60		
お土産三ヶ	1.080		
切手 5円30枚	150		
残 金	587		
合 計	23.000	合 計	23.000

ときに好きなものを食べられぬといふ拘束感はなくないことを言明する必要がある。同じ条件で走り、好き嫌いはあつても机に坐つている人と肉休労働する人と



城県

の開きは... リングツアー... 誰でもかわ

を有効に使うという一事をこそよく評価すべきであろう。第三番は、当然のことであるが、消費は非常に計画的になる。これは大名旅行でないのだから絶対的によいことである。そして有効に使われる。このことは

ラマンの腕を信頼してはじめて可能なことも知れぬが、芸術作品を作るのだからその点気も楽だし、進歩した機械とフィルムと、電気露出計と揃っているのだから、あとは手ブレをしなれば、ツアーの記念として楽しむには充分な写